

Pôle Ressources  
**Handicap 35**



# RAPPORT ANNUEL D'ACTIVITES 2021

DISPOSITIF PORTE PAR



**Ar Roc'h**  
*Ensemble, accompagner chacun*

**Familles  
rurales**  
*Vivre mieux !*  
ILLE-ET-VILAINE



## SOMMAIRE

1 - Présentation du Pôle Ressources Handicap 35.....	3
2 – Chronologie de la construction du PRH 35 sur l’année 2021 .....	4
3- Synthèse des besoins relevés lors du diagnostic des besoins des acteurs de la Petite Enfance.....	4
4- L’accompagnement des familles par le PRH 35 .....	6
5- L’accompagnement des professionnels par le PRH 35 .....	10
6- Le développements des Partenariats .....	15
7 - Perspectives 2022.....	17
8- ANNEXES.....	19

**EN PARTENARIAT AVEC :**



Direction des services départementaux  
de l'éducation nationale  
d'Ille-et-Vilaine





## 1 - Présentation du Pôle Ressources Handicap 35

Le Pôle Ressources Handicap Loisirs 35 est né d'un travail partenarial, de réflexions inter associatives impulsé par la Fédération Familles Rurales dans le cadre du Réseau Parentalité, afin de faciliter l'accès des enfants porteurs de handicap dans les loisirs, notamment les centres de loisirs. Des constats partagés avaient été établis selon lesquels les professionnels des accueils de loisirs pouvaient se trouver démunis quant à certains aspects de l'accueil des enfants en situation de handicap (informations législatives, modalités d'adaptation ou de recrutement de professionnel supplémentaire ou encore méconnaissance du handicap). Parallèlement, ces constats faisaient écho à ceux repérés par le Réseau, notamment par l'association Ar Roc'h, concernant la méconnaissance des familles sur les offres de loisirs pour leurs enfants porteurs de handicap.

En mai 2015, la fédération Familles Rurales et l'association Ar Roc'h initient l'écriture d'un projet partenarial présenté devant les instances publiques : la CAF, le Conseil Départemental, la DDCSPP. L'atout du projet étant la complémentarité dans les champs d'action des deux associations : Familles Rurales pour ses compétences dans l'animation et l'accompagnement des professionnels du loisir, Ar Roc'h pour son expertise du handicap et de l'accompagnement des familles. Le pôle est soutenu par les partenaires sollicités et en novembre 2017 le Pôle Ressources Loisirs Handicap 35 ouvre ses portes pour une année d'expérimentation. Deux professionnelles de l'éducation sont recrutées par chaque association sur la base salariale d'un 0.5 ETP pour le département. Rapidement, les sollicitations du dispositif nécessitent l'augmentation du temps de travail des salariées, à 0.7 ETP pour l'année d'expérimentation. Fin 2018, les partenaires maintiennent leur soutien afin que les actions se poursuivent. Fin d'année 2019, l'ARS et le Conseil Régional apportent également leur appui. L'équipe est maintenue à 1 ETP pour le département. Début 2020, la MSA rejoint les partenaires du pôle. La fin d'année 2020 est marquée par une commande des partenaires d'uniformiser et d'harmoniser les pratiques entre le pôle ressources petite enfance porté alors par l'association Merlinpinpin et le Pôle Ressources Handicap Loisirs. Ils renouvellent ainsi leur confiance dans la dynamique impulsée par le Pôle Ressources et souhaitent qu'y soit intégrée l'accompagnement des enfants de 0 à 6 ans, du département 35. L'année 2021 sera donc particulièrement marquée par la construction d'un Pôle Unique sur le département, modifiant les missions initiales et le public cible. Le nouveau Pôle Ressources Handicap 35 sera opérationnel en janvier 2022 et aura pour mission l'accompagnement des familles et des professionnels accueillant des enfants de 0 à 17 ans, en situation de handicap ou à besoins spécifiques sur l'ensemble du département d'Ille et Vilaine. Pour se faire, 2 nouvelles professionnelles ont été recrutées, à 0.5 ETP sur chaque association porteuse du projet.

### EN PARTENARIAT AVEC :



Direction des services départementaux  
de l'éducation nationale  
d'Ille-et-Vilaine



## 2 – Chronologie de la construction du PRH 35 sur l’année 2021

Afin d’élargir les axes d’accompagnement du Pôle Ressources Handicap 35 sur le secteur de la Petite Enfance, une chargée de mission a été recrutée spécifiquement sur la question du diagnostic. Suite à ce travail, des axes d’accompagnement ont pu être définis et soumis à validation de nos partenaires.



## 3- Synthèse des besoins relevés lors du diagnostic des besoins des acteurs de la Petite Enfance

EN PARTENARIAT AVEC :



Direction des services départementaux de l'éducation nationale d'Ille-et-Vilaine





Typologie	Ressources mobilisées	Constats	Besoins identifiés	Spécificités territoriales
<b>EAJE</b>	5 entretiens avec des Responsables d'établissements (crèche)+1 entretien avec une psychomotricienne (multi accueil) + collecte de données questionnaires en ligne	La majorité des accueils inclusifs se réalisent dans les communes de Rennes Métropole. Certains territoires accueillent, mais ne sollicitent pas de demande financière	<ul style="list-style-type: none"> <li>- Formaliser la démarche inclusive dans les projets d'établissement</li> <li>- Obtenir un soutien financier pour les accueils inclusifs</li> <li>- Mobiliser du personnel pour renforcer l'équipe</li> <li>- Sensibiliser les équipes</li> <li>- Renforcer les partenariats</li> <li>- Etre outillés pour détecter les signes précoces</li> <li>- Soutenir la parentalité</li> <li>- Avoir du matériel adapté</li> </ul>	Plus d'offres d'accueils collectifs autour des grandes agglomérations / territoires ruraux. Certaines communes sont totalement dépourvues d'EAJE. Augmentation de l'implantation de micro-crèches sur le territoire brétilien
<b>RPE</b>	5 entretiens + collecte de données questionnaires	Il y a peu de demandes d'accueil pour des enfants en situation de handicap et peu de retours sur l'effectivité de ces accueils	<ul style="list-style-type: none"> <li>- Avoir une meilleure visibilité sur les besoins des familles pour un enfant en situation de handicap</li> <li>- Mieux cerner les ressources vers lesquelles orienter les familles : partenariats</li> <li>- Clarifier les possibilités d'accueils des enfants de + 3 ans dans les espaces d'éveil</li> </ul>	Certains RPE fonctionnent en guichet unique ( Saint Malo, Bretagne Romantique). Pénurie d'assistante maternelle sur certains territoires ( Liffré, Fougères). Tension entre l'offre et la demande sur certains territoires. Limitation de l'offre à la garde à domicile sur certains territoires.
<b>Assistan t.e.s. Matern el.e.s + MAM</b>	6 entretiens avec des AM	Découverte du handicap de l'enfant au moment de l'accueil chez l'AM. Poursuite des accueils pour le périscolaire à l'entrée à l'école de l'enfant	<ul style="list-style-type: none"> <li>- Etre soutenue dans la préparation de l'accueil de l'enfant</li> <li>- Avoir du matériel spécifique</li> <li>- Etre formée</li> <li>- Sortir de l'isolement, savoir qui interpeller</li> <li>- Etre soutenue dans les échanges avec la famille</li> </ul>	
<b>MAM</b>	4 entretiens avec des AM de 2 MAM	Création récente pour l'une d'entre elle	<ul style="list-style-type: none"> <li>- Aménager les espaces d'accueil</li> <li>- Visibilité dans la possibilité de l'accueil</li> <li>- Mêmes besoins que AM cités précédemment</li> </ul>	
<b>Antenn es PMI</b>	2 entretiens avec des infirmières puéricultrices des antennes PMI	Possibilité d'accompagner les familles vers les professionnels Petite Enfance. Interlocuteurs qui connaissent bien le réseau	<ul style="list-style-type: none"> <li>- Pouvoir s'entourer de partenaires identifiés pour échanger en amont des accueils</li> <li>- Echanger davantage en réseau</li> </ul>	Pénurie de professionnels en libéral (psychomotricien, orthophoniste...) pour accompagner l'enfant.  Cumul des difficultés des familles dans les territoires très ruraux ( transports, éloignement des ressources médicales, peu d'offres de garde diversifiées...).
<b>CAMSP</b>	4 CAMSP interrogés sur les 5 existants ( assistantes sociales,	Liste d'attente grandissante sur les CAMSP	<ul style="list-style-type: none"> <li>- Etre soutenu dans les initiatives et actions</li> </ul>	Les spécificités concernent davantage l'entrée par public que par territoire

EN PARTENARIAT AVEC :



Direction des services départementaux de l'éducation nationale  
d'Ille-et-Vilaine







	infirmières, coordinatrices, psychologues)	Possibilité d'intervenir dans les EAJE pour les enfants accompagnés par le CAMSP Acteur du diagnostic précoce	concernant la sensibilisation au handicap - Repérer plus facilement l'ensemble des ressources existantes sur le territoire	
<b>LAEP</b>	2 LEAP Interrogés		- Etre davantage identifié	
<b>Familles</b>	5 entretiens		- Avoir une meilleure visibilité du mode de garde - Etre rassuré dans les accueils	

## 4- L'accompagnement des familles par le PRH 35

### 4.1. Focus sur l'année 2021

En 2021, le Pôle Ressources Handicap 35 a été contacté par **39 familles**, **9 familles** ont été réorientées ou n'ont pas donné suite (critère d'âge, critère géographique). Les familles ont principalement été orientées par l'association Merlinpinpin, notamment sur la fin d'année 2021, puisque **5 familles** ayant un enfant de moins de 6 ans ont bénéficié d'un accompagnement par le Pôle Ressources Handicap 35, pour la question du mode de garde ou d'accueil en structures Petite Enfance. Cet accompagnement a pu se faire grâce à l'arrivée d'une nouvelle professionnelle ( 0.5 ETP) sur le Pôle Ressources.

Au cours de cette année 2021, **il s'agit donc de 30 nouvelles familles qui ont été accompagnées et 10 familles qui ont continué à bénéficier de l'accompagnement du pôle démarré en 2020 ou 2019.** Par ailleurs, **18 accompagnements démarré en 2020-2019** ont pu se terminer en 2021.

Les demandes des familles sont variées, elles concernent : la recherche d'une activité de loisirs favorisant la socialisation en milieu ordinaire ( 12 familles), la demande d'un mode de garde ( 11 familles), l'accompagnement vers des séjours de vacances ( 3 familles). Depuis 2020, les demandes de répit parental sont accrues (8 familles ). Enfin, 10 familles nous ont sollicitées en lien avec une difficulté présente sur le mode d'accueil habituel de l'enfant, pour réaliser une médiation ou trouver un autre lieu d'accueil. Il est à noter que les familles peuvent avoir plusieurs demandes lorsque nous les rencontrons.

**15 nouveaux lieux : centres de loisirs/ espaces jeunes ont bénéficié d'un accompagnement par le Pôle Ressources Handicap 35** (support technique, outillage pédagogique, temps d'échange) en lien avec une nouvelle demande de famille accompagnée par le Pôle Ressources Handicap 35.

Cette année 2021 a été particulièrement marquée par une liste d'attente pour les familles, entre mars et juin qui a pu se résorber avant l'été. Il est à noter qu'il a été plus difficile d'établir le lien et de proposer un accompagnement classique pour les familles ayant attendu. Nous avons pu proposer à

### EN PARTENARIAT AVEC :



Direction des services départementaux de l'Éducation nationale  
d'Ille-et-Vilaine





ces familles quand cela était possible un autre appui (type sessad quand il était mis en place), mais nous avons pu constater que plusieurs familles n'ont pas donné suite lorsque nous les avons recontactées plusieurs mois après. En effet, les familles ont pu exprimer leur lassitude de ne pas pouvoir bénéficier d'un accompagnement et qu'on leur renvoie souvent une réponse différée.

Pour autant, le pôle ressources a continué son travail de soutien auprès des familles par un lien plus distant mais accru lorsque la famille pouvait entrer dans les effectifs d'accompagnement. Pour cette raison, nous avons tout mis en œuvre pour que chaque demande soit traitée avant l'été 2021.

Par ailleurs, nous avons développé progressivement au cours de cette année, le projet de Partenariat : Pas à Pas vers le Sport et la Culture avec l'association Prefaas et le Comité Départemental du Sport Adapté. L'objectif du projet est de pouvoir associer les compétences de chaque association pour soutenir les jeunes, les enfants dans les loisirs sportifs et culturels, via le recours à des bénévoles. Les bénévoles recrutés par le Pôle Ressources sont accompagnés et sensibilisés à l'autisme par Préfaas pour intervenir en proximité avec le jeune en fonction de ses besoins. Le comité départemental du sport adapté prépare les jeunes en amont de leur inclusion sur les clubs sportifs. Le Pôle ressources trouve des lieux d'inclusion en lien avec la dimension culturelle. Ce projet expérimental qui doit être réajuster au fur et à mesure des projets de chaque jeune a pu démarrer timidement en 2021, en lien avec les différents temps de confinement et restrictions sanitaires. Néanmoins, 4 bénévoles ont pu d'ores et déjà être associés au projet pour un démarrage de l'accompagnement en 2022.

Enfin, l'année 2021 a permis de développer un travail de bilan de l'activité et de nouvelles actions à dégager avec des préconisations répondant aux constats et besoins identifiés auprès des différents acteurs de la Petite Enfance interrogés, dont quelques familles.

Partant de cette synthèse, des axes d'accompagnement par le Pôle Ressources Handicap 35 auprès des familles et des professionnels se sont dessinés. Ces missions d'appui et de soutien font ainsi écho au référentiel de missions des Pôles Ressources Handicap de la CNAF.

#### 4.3. Perspectives d'accompagnement 2022

Missions	Actions du PRH	Moyens	Partenariat
Soutenir la recherche d'un mode d'accueil pour l'enfant à besoins spécifiques ou en situation de handicap, de 0 à 17 ans	recueillir les besoins auprès de la famille, présenter le service, élaborer le projet d'accueil	rencontre à domicile, échanges téléphoniques, mails, liens avec la famille	ESMS, CAMSP, PMI si accompagnement en cours et si autorisation famille

#### EN PARTENARIAT AVEC :



Direction des services départementaux de l'éducation nationale  
d'Ille-et-Vilaine





Soutenir la recherche d'un mode d'accueil pour l'enfant à besoins spécifiques ou en situation de handicap, de 0 à 17 ans	soutenir la recherche de la famille en l'orientant vers les différents services	rencontre à domicile, échanges téléphoniques, mails, liens avec la famille /actualisation des connaissances, des ressources sur le territoire	EAJE, ALSH, EJ, CDAS, AS ESMS, CAF, RPE, PCPE/ lieux d'accueil divers
	accompagner la famille sur le 1er RDV avec la structure d'accueil/ mise en lien avec la structure d'accueil en fonction du degré d'autonomie de la famille	visite sur site	ESMS/CAMSP/PMI si accompagnement en cours et si autorisation famille
	Suivre le projet d'accueil	maintenir le lien et articuler le projet entre la famille et les professionnels qui accueillent	EAJE, ALSH, EJ, professionnels CAMSP, PMI, TND, ESMS
	Proposer un bilan de fin d'accompagnement, passer le relais	visite sur site : bilan sur la structure d'accueil	EAJE, ALSH, EJ, professionnels CAMSP, PMI, TND, ESMS
	Proposer une veille pour soutenir la famille en cas de nouvelles difficultés	suivi mis en veille	EAJE, ALSH, EJ, professionnels CAMSP, PMI, TND, ESMS
	Diversifier les propositions pour les modes de loisirs	Projet avec sport adapté et prefaas ( "pas à pas vers le sport et la culture" accompagnement assuré sur les activités par des bénévoles) + renforcement des partenariats sport adapté et handi-sport	Prefaas, sport adapté, handisport, associations culturelles et sportives
	Faciliter l'accès aux séjours de vacances et aux dispositifs VACAF	Informations par mail, téléphones, note concernant les séjours, communication des dispositifs	CAF , gestionnaires de séjours

EN PARTENARIAT AVEC :



Direction des services départementaux de l'éducation nationale d'Ille-et-Vilaine







Missions	Actions du PRH	Moyens	Partenariat
Soutenir la parentalité face au handicap	Ecouter, orienter, accompagner les familles vers des partenaires ressources (actions parentalité, groupe de parole...)	veille auprès des familles, permanences et échanges téléphoniques, lien vers le site internet, newsletter	Réseau Parentalité, CPP35, Associations de parents, CAF

Missions	Actions du PRH	Moyens	Partenariat
Etre ressource et rester en veille	Etre au plus proche des familles dans les zones moins couvertes par les services d'accueil	Mettre en place des permanences physiques sur des EPCI ciblés	MAIA, CDAS, Collectivités, CLIC
	Assurer une disponibilité auprès des familles	assurer une permanence téléphonique destinée aux familles sur un créneau dédié	
	Mettre en place et alimenter un espace ressources sur le site internet du PRH	site internet du PRH35, newsletter	Réseau Parentalité, CPP35, Associations de parents, CAF, collectif des PRH nationaux...

**EN PARTENARIAT AVEC :**

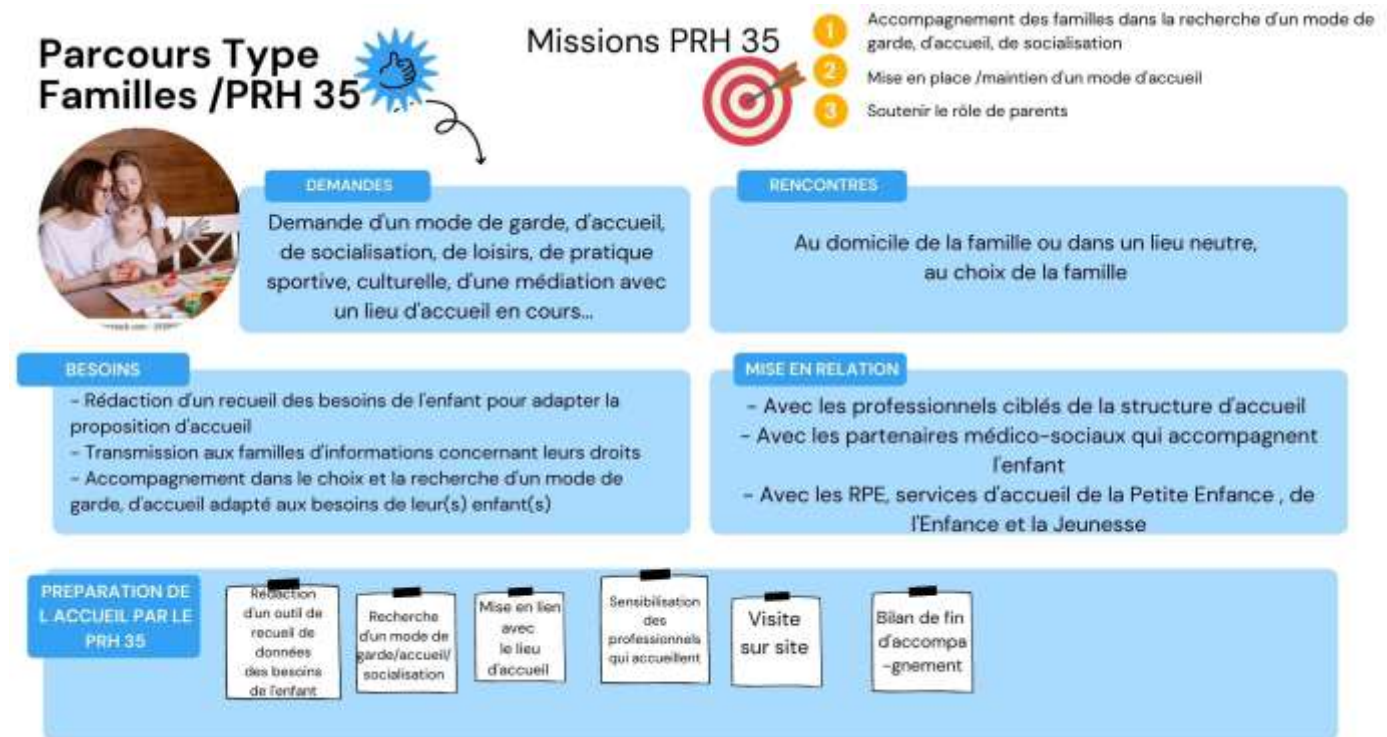


Direction des services départementaux de l'éducation nationale  
d'Ille-et-Vilaine





#### 4.3. Parcours type des familles



## 5- L'accompagnement des professionnels par le PRH 35

### 5.1. Focus sur l'année 2021

#### 5.1.1. Les actions de sensibilisation

#### 5.1.2. Les malles pédagogiques

#### 5.1.3 Le diagnostic

**A t- on eu cette année des sollicitations pour des visites ponctuelles d'enfant qu'on ne connaissait pas et qu'on faisait rentrer dans le cadre du diagnostic ?**

A la création du pôle ressources, plusieurs associations ou Accueils Collectifs de Mineurs nous ont sollicité pour les accompagner dans la démarche diagnostic. Cette démarche pensée à l'origine du pôle prévoyait d'accompagner la structure sur tous les aspects de son organisation et penser avec elle aux facteurs favorisant l'inclusion et aux axes à étayer. Ces demandes ont évolué vers des demandes plus

#### EN PARTENARIAT AVEC :



Direction des services départementaux de l'Éducation nationale d'Ille-et-Vilaine





ciblées, en lien avec l'accueil d'un enfant en particulier ou au contraire nous avons été sollicitées dans des démarches plus globales de réflexion sur les processus d'inclusion. Au cours de l'année 2021, nous avons pu accompagner deux collectivités sur la démarche complète de diagnostic. La particularité est que nous avons notamment travaillé étroitement avec les élus et les coordinateurs enfance jeunesse de ces deux communes afin de bâtir ensemble un projet plus global d'inclusion. Cette démarche a notamment permis de pouvoir ancrer davantage dans les écrits et dans la démarche générale auprès de l'équipe, les recommandations faites par le Pôle Ressources.

L'une des deux collectivités nous a particulièrement alerté sur la multiplicité des accueils de plusieurs enfants en situation de handicap sur leur structure. Ces accueils sont venus impacter les temps de travail de l'équipe de direction et de coordination, il y a également eu des répercussions dans les tâches dédiées aux animateurs. La fiche de poste a ainsi évolué pour que chaque animateur puisse être référent d'un enfant en situation de handicap. Les aménagements réalisés par cette structure témoignent d'une volonté importante de s'inscrire au-delà de la démarche inclusive. Nous voyons ainsi les demandes d'accompagnement évoluées progressivement : en 2018 nous étions principalement sollicitées pour l'aménagement de l'espace au sein de la structure, aujourd'hui, les demandes évoluent vers une réflexion plus globale et plus précise sur les limites à reposer au sein même de l'organisation de la structure. Cette évolution positive permet de constater que les accueils des enfants porteurs de handicap sont de plus en plus nombreux et engagent un autre travail, plus en profondeur, qui tend à refondre l'offre de services.

L'outil que nous avons construit pour accompagner ces équipes est en évolution, mais a notamment été prisé lors des échanges divers que nous avons pu avoir sur les groupes de travail avec les PRH nationaux.

### *La participation aux Conventions Territoriales Globales*

Au cours de l'année, nous avons été sollicité par la Conseillère Technique de la CAF du secteur géographique de Montfort pour participer au Groupes de Travail autour de la signature et la construction de la CTG sur le territoire de Montfort Communauté. Nous avons pu répartir notre participation sur les temps notamment dédiés à la Petite Enfance, à l'Enfance et à la Jeunesse. La formalisation de la Convention nous fait apparaître comme service ressources sur les questions d'inclusion et de soutien aux professionnels qui accueillent des enfants en situation de handicap ou à besoins spécifiques dès le plus jeune âge.

### EN PARTENARIAT AVEC :



Direction des services départementaux  
de l'Éducation nationale  
d'Ille-et-Vilaine



5.2. Perspectives d'accompagnement des professionnels pour 2022

Missi ons	Actions principales du PRH	Actions intermédiaires du PRH	Moyens	Professionnels accompagnés	Partenariat
Accompagner l'accueil d'un enfant en situation de handicap/ à besoins spécifiques	soutenir les professionnels dans la préparation de l'accueil de l'enfant		rédiger un projet d'accueil de l'enfant	EAJE, ALSH, EJ	professionnels CAMSP, PMI, TND, ESMS...
			mettre à disposition un support de recueil des informations concernant l'enfant	ass mat/MAM	RPE
			favoriser le lien vers les professionnels qui accompagnent l'enfant	EAJE, ass mat/MAM, ALSH, EJ	professionnels CAMSP, PMI, TND, ESMS...
			proposer une visite sur site pour soutenir la réflexion à l'aménagement des locaux, le besoin de matériel adapté...	EAJE, ALSH, EJ, LAEP	professionnels CAMSP, PMI, TND, ESMS...
			guider à distance les professionnels dans l'aménagement de leur domicile, le matériel et jeux à prévoir...	ass mat/MAM	RPE
			soutenir la structure dans la réflexion concernant le renfort éventuel de l'équipe	EAJE, ALSH, EJ, LAEP	CAF, Département, professionnels CAMSP, PMI, TND, ESMS...

EN PARTENARIAT AVEC :



Direction des services départementaux  
de l'éducation nationale  
d'Ille-et-Vilaine





	soutenir les professionnels pendant l'accueil de l'enfant	favoriser la médiation avec la famille	participer aux échanges professionnels/famille	EAJE, ALSH, EJ	professionnels CAMSP, PMI, TND, ESMS
			outiller les professionnels pour favoriser la médiation	ass mat/MAM	RPE
		s'assurer de l'adaptation de l'accueil	proposer des visites sur site sur le temps d'accueil de l'enfant	EAJE, ALSH, EJ	
			assurer une disponibilité téléphonique pour répondre aux questions pendant l'accueil	ass mat/MAM	RPE
			accompagner les professionnels dans l'observation de l'enfant (repérage d'une difficulté, ajustement de l'accueil proposé...) avec mise à disposition de grilles	EAJE, ass mat/MAM, ALSH, EJ	professionnels CAMSP, PMI, TND, ESMS
			proposer des points d'étape de l'accueil (rencontre famille et structure)	EAJE, ALSH, EJ	professionnels CAMSP, PMI, TND, ESMS
		favoriser la passerelle vers une autre structure d'accueil	favoriser les échanges et la transmission des informations concernant l'enfant	EAJE, ass mat/MAM, ALSH, EJ	professionnels CAMSP, PMI, TND, ESMS
<b>Missions</b>	<b>Actions principales du PRH</b>	<b>Actions intermédiaires du PRH</b>	<b>Moyens</b>	<b>Professionnels accompagnés</b>	<b>Partenariat</b>

EN PARTENARIAT AVEC :



Direction des services départementaux de l'éducation nationale d'Ille-et-Vilaine







Sensibiliser les professionnels à l'accueil d'enfant à besoin spécifique/en situation de handicap	sensibiliser les professionnels qui accueillent des enfants		organiser une sensibilisation sur la structure, "sur mesure" (contenu et rythme selon les besoins des professionnels)	EAJE, ACM	ESMS, CAMSP, associations partenaires, professionnels experts, association de parents...
			organiser des sensibilisations en lien avec l'accueil d'un enfant à son domicile	ass mat/MAM	RPE (logistique)
			proposer un soutien à la PMI pour la formation obligatoire des ass mat, sur la thématique handicap et inclusion	ass mat/MAM	PMI
	sensibiliser les professionnels qui soutiennent d'autres professionnels dans l'accueil d'enfants		organiser des sensibilisations pour soutenir les animateurs RPE dans leur mission de soutien auprès des ass mat	RPE	PMI
Missions	Actions principales du PRH	Actions intermédiaires du PRH	Moyens	Professionnels accompagnés	Partenariat
Etre ressource et rester en veille	favoriser l'inter-connaissance et les échanges entre professionnels sur un même territoire		organiser des réunions de territoire "à la carte" (format et contenu adaptés aux besoins repérés sur un territoire)	EAJE, ACM	partenaires locaux
				ass mat/MAM	RPE (logistique)
	soutenir les professionnels dans la sensibilisation des enfants/jeunes	prêter et/ou animer du matériel de sensibilisation	animer puis prêter une malle pédagogique de sensibilisation avec divers contenus animer un escape game de sensibilisation	ACM (moins de 12 ans) ACM (plus de 12 ans)	CAF et Familles, autres PRH, ludothèques...

EN PARTENARIAT AVEC :



Direction des services départementaux de l'éducation nationale  
d'Ille-et-Vilaine



	permettre aux professionnels de s'équiper en matériel, jeux... adaptés aux besoins de l'enfant	prêter du matériel	mettre à disposition du matériel en prêt sur la structure pour test avant achat ou pour besoin ponctuel	EAJE, ACM	groupe de travail à mettre en place
			mettre à disposition du matériel en prêt sur les ateliers éveil des RPE pour les rendre visible aux ass mat	RPE, ass mat/MAM	groupe de travail à mettre en place
	mettre à disposition des professionnels des ressources (biblio, site internet, articles de presse...)		diffuser des ressources consultables et téléchargeables sur le site internet du PRH	EAJE, ass mat/MAM, ACM	collectif des PRH nationaux
	identifier les dynamiques inclusives par territoire		veille et connaissance du terrain	tous les acteurs locaux	tous les acteurs locaux
	participer à la dynamique de partage d'outils et de réflexion avec le collectif des PRH nationaux		GT PRH nationaux		

## 6- Le développements des Partenariats

### 6.1. Les partenaires institutionnels et associatifs

Le Pôle Ressources Handicap 35 fonctionne grâce à un réseau important de partenaires intrinsèques à sa construction et son développement. Pour être force de proposition et rester en veille, le Pôle se doit de rencontrer les instances, associations actives sur le territoire et d'actualiser ses connaissances en termes de handicap.

#### EN PARTENARIAT AVEC :



Direction des services départementaux de l'éducation nationale d'Ille-et-Vilaine





**Le Pôle Ressources Handicap 35 est un dispositif soutenu par :**

La CAF d'Ille et Vilaine  
Le Conseil Départemental d'Ille et Vilaine et depuis 2021 la PMI notamment sur la Petite Enfance  
Le Service Départemental à la Jeunesse, à l'Engagement et aux Sports ( SD JES 35)  
L'Agence Régionale de Santé  
La Mutualité Sociale Agricole

**Le pôle Ressources a développé notamment des actions de partenariat avec :**

Le Comité Départemental Sport Adapté 35  
L'association Merlinpinpin  
La fédération départementale du Handi'sport  
La MDPH 35 et les CLIC  
Le CRA Bretagne  
APF ( via la PMO de l'IEM à Chartres de Bretagne)  
L'association Rey Leroux  
Loisirs Pluriel  
L'IME la Passagère, de l'ADAPEI ...

*6.2. Participation aux groupes de travail autour des PRH*

6.2.1. La rencontre avec les PRH Bretons

Le jeudi 21 octobre 2021 a eu lieu pour la première fois une journée de rencontre avec les autres PRH bretons. Cette journée d'interconnaissance a permis de faire le point sur la structuration particulière de chaque PRH et sur les différents portages. Nous avons pu également échanger autour de thématiques spécifiques afin de mettre en commun nos connaissances et partager nos questionnements :

- Les Familles ; les limites de l'accompagnement
- Boîte à Outils des PRH, ; des ressources mutualisables
- Coordination et Montage financier, des schémas possibles
- Communication
- Projections pour une prochaine rencontre entre PRHs Bretons

**EN PARTENARIAT AVEC :**



Direction des services départementaux  
de l'éducation nationale  
d'Ille-et-Vilaine





### 6.2.2 Les groupes de travail des PRH Nationaux

Depuis 2020, le groupe de travail autour du collectif des PRH s'organise, en lien notamment avec la Fédération Familiales Rurales et l'association Trisomie 21 concernant la structuration. Nous participons notamment à des ateliers de mutualisation des outils : sur les formations et sensibilisations, sur l'impact de l'évaluation et les outils d'évaluation. La mise en commun de ces différents groupes de travail fera l'objet d'une grande boîte à outil sous forme de padlet et s'officialisera autour d'un séminaire regroupant les PRH à Tours au cours de l'année 2022. Ce temps ayant déjà été reporté à maintes reprises en lien avec le contexte sanitaire spécifique.

### 6.2.3 Les échanges d'outils entre PRH

PRH 44 : accompagnement des familles

PRH 12 : outil diagnostic

### 6.3. Les groupes de travail autour de la Petite Enfance

6.3.1. Le groupe de travail sur la Malle pédagogique

6.3.2. Le groupe de travail sur la charte de fonctionnement

## 7 - Perspectives 2022

### 7.1.1. La refonte des outils de communication

Au cours de cette année, nous avons engagé un véritable travail de refonte sur nos outils de communication, avec l'aide de professionnels de la Communication. Ainsi, via la demande FPT de la CAF, nous avons pu recruter une chargée de communication pour la réalisation d'une nouvelle plaquette de communication., ainsi que pour la déclinaison d'un logo et d'une charte graphique.

Nous avons par ailleurs, sollicité la Fondation Orange qui aide et accompagne les associations à but non lucratif dans la mise à jour ou le déploiement de leur site internet. Ainsi, 2 professionnels et 1 bénévole de la Fondation Orange nous ont accompagnés dans l'articulation du nouveau site internet, la mise à disposition des articles des différentes malles pédagogiques avec des systèmes de réservation et la construction des différentes ressources et actualités pour les familles comme pour les professionnels.

### 7.1.2. La nouvelle organisation en service

La construction du Pôle Ressources Handicap 35 a permis le recrutement de 2 nouvelles personnes sur la Petite Enfance pour étoffer l'équipe. Afin de pouvoir communiquer au mieux entre les 4 salariées, à temps partiel et sur des sites différents, le logiciel de partage de données AIRMES a été

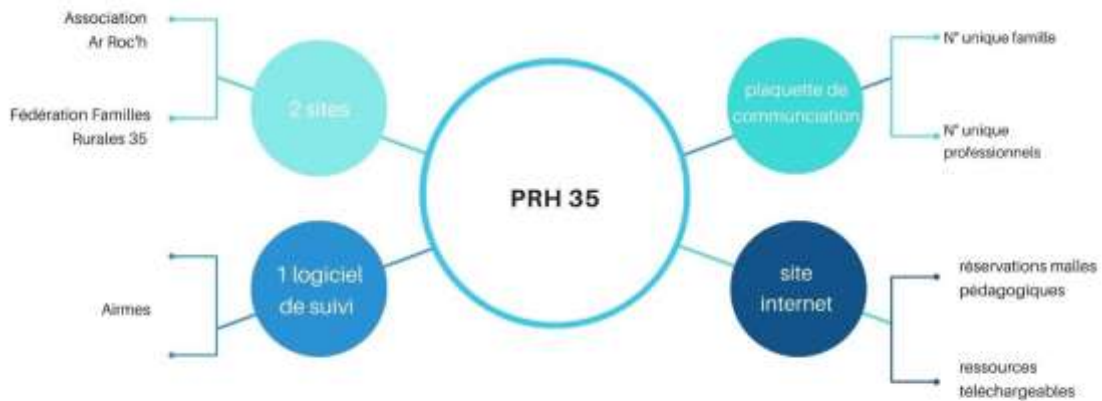
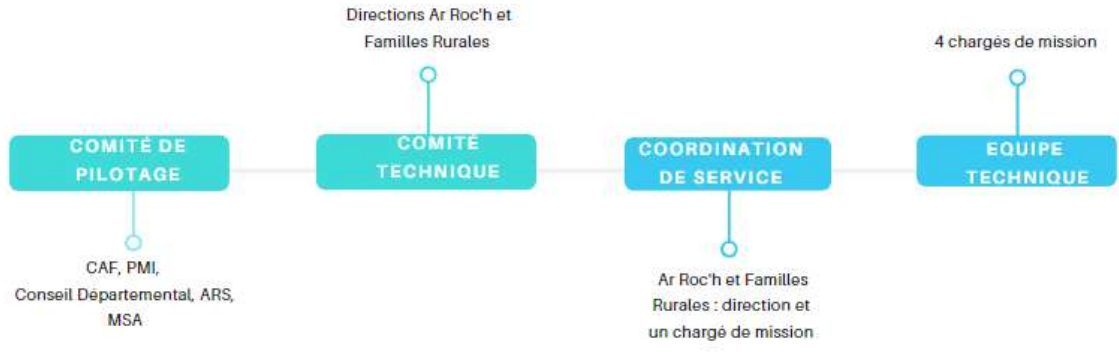
### EN PARTENARIAT AVEC :



Direction des services départementaux  
de l'éducation nationale  
d'Ille-et-Vilaine



déployé sur le Pôle. Ce nouveau logiciel facilite les échanges et sécurise les données récoltées concernant chaque famille.



**EN PARTENARIAT AVEC :**



Direction des services départementaux de l'éducation nationale d'Ille-et-Vilaine







Nous souhaitons poursuivre notre réflexion sur différents axes :

- Accompagner dans la réflexion les structures de loisirs sur la difficulté de recrutement d'animateurs
- Travailler sur la formalisation des besoins d'accompagnement sur les temps de loisirs en lien avec la MDPH

## 8- ANNEXES

EN PARTENARIAT AVEC :



Direction des services départementaux  
de l'éducation nationale  
d'Ille-et-Vilaine





**EN PARTENARIAT AVEC :**



Direction des services départementaux  
de l'éducation nationale  
d'Ille-et-Vilaine





**EN PARTENARIAT AVEC :**



Direction des services départementaux  
de l'éducation nationale  
d'Ille-et-Vilaine

